

spot on # 5

bengü karaduman

"Gezegener Bir İple Bağlıymış Bu Ağaca"
Borusan Contemporary için Yerleştirme

"The Planets Are Attached To This Tree With
A Thread"
Installation for Borusan Contemporary

"Ben Başka Yerdeyim" Bengü Karaduman Sergisi Üzerine

Necmi Sönmez

"Cüneyd
bakanlar bana
gövdemi görürler
ben başka yerdeyim
gömenler beni
gövdemi gömerler
ben başka yerdeyim

aç cübbeni cüneyd
ne görüyorsun
görünmeyeni

cüneyd nerede
cüneyd ne oldu

sana bana olan
ona da oldu

kendi cübbesi altında
cüneyd yok oldu"¹

Asaf Hâlet Çelebi, Om Mani Padme Hum, 1953

¹ Asaf Hâlet Çelebi, "Om Mani Padme Hum", Adam Yayıncılık, İstanbul 1983, sayfa 7.

Bengü Karaduman, Borusan Contemporary koleksiyonunda yer alan çalışmaları bünyesinde altına almayı hedefleyen SPOT ON sergilerinin en genç sanatçısıdır. Daha önce Manfred Mohr, Ola Kolehmainen, Sol LeWitt, François Morellet gibi uluslararası çağdaş sanatın usta isimlerinin ağırlandığı SPOT ON dizisinde ilk kez Türk bir sanatçının Borusan Contemporary'in üçüncü ve dördüncü katlarını kapsayan çalışmaları izleyicilere sunuluyor.

Karaduman'ın "Gezegener Bir İple Bağlıymış Bu Ağaca" isimli projesi, video, animasyon, performans, heykel, desen, kolaj ve yerleştirme tekniklerinden oluşan bir "enstalasyon" karakterine sahip. Sergi izleyicilerin algılarını, neden-sonuç ilişkisinden uzaklaştırarak, göküzü, yıldızlar ve başka dünyalardan gönderilen mesajlar üzerine yoğunlaştırmasını hedefliyor. Bu "algı değişikliğini" sağlamak için farklı görsel deneylere giren sanatçı, hem Borusan Contemporary koleksiyonundaki işlerini, hem de bu sergi için gerçekleştirdiği çalışmalarını bir araya getirdiğinde, farklı sistemler içinde kendine bir "duruş noktası" arayan günümüz insanın konumuna dikkati çekiyor. Bu farklılık, birbiri içinde dikkatlice örülmüş olan "karşıtlıklar" üzerine kurulu. Karaduman, ilk başkişta zitlik olarak görülebi- lecek olan kavram ve teknikleri bir araya getirirken, izleyicilere farklı yorumlama olanakları sağlamaı hedefliyor. Serginin ve sanatçının duruşunu aracsız olarak gündeme getirdikleri için, "karşıtlıklar" üzerine yoğunlaşmakta fayda var. Sergi yorumlanırken, Modern Türk şiirinin en uç karakterlerinden biri olan Asaf Hâlet Çelebi'nin (1907-1958) dizelerine başvurmam, bu zitlik olgusuna vurgu yapmak içindi. 1940'larda Türk şiiri doludizgin Batı'ya yönelirken, Çelebi, Hint, İran ve Mevlana felsefesinden beslenerek gerçeküstücü deneylere giriyordu. Yenilikçi tavrın, Batı ve Doğu kültürlerinin izlerini süren ezberci yaklaşımdan çok, bir tür "tavir geliştirme" olduğunun en önemli kanıtı olan Çelebi, başka şairlerin git- mediği patikalarda yürüyecek kadar cesaretiydi.² Farklı bir zaman diliminde üretmelerine rağmen, aynı cesareti Karaduman'ın işlerinde de görüyoruz.

Her şeyden önce sanatçı, Yeni Medya olarak tanımlanan video ve animasyon teknikleriyle gerçekleştirdiği işleriyle tanınıyor. Ama Yeni Medya sanatçılarının pek azında görebildiğimiz bir el becerisi, desen çizme, farklı malzemelerle çalışma tutkusuna var. Genelde Yeni Medya sanatçıları teknik gelişmeleri, aletleri kullanmayı hedefler. Bengü Karaduman ise aletlerden çok, elleriyle, çizerek, dikkerek, keserek üretimde bulunmayı sever. Bu noktadan çıkışla sanatçının Borusan Contemporary'deki sergisine baktığımızda, "karşıtlıkların" arka arkaya karşımıza çıktığını görürüz. Yeni Medya Sanatı'nın anlatım olanaklarının kullanıldığı bu sunumda, aynı zamanda heykel, desen gibi klasik çalışma teknikleriyle üretilen

2 Asaf Hâlet Çelebi, Bütün Yazıları, Hazırlayan Hakan Sazayek, Yapı Kredi Yayınları, İstanbul 2004.

işleri de görürüz. Çalışmaların tamamında kendisini belirginleştiren "Şamanlar" da, bu karşıtlığı güçlendiren bir karaktere sahiptir. Hafta içinde aktif olarak çalışılan ofis, hafta sonunda ise müze karakterine bürünen bu mekânda, Şaman dünyasıyla ilgili bir çalışma gerçekleştirmeyi de, Edgar Allen Poe'nun "beklenilmeyen zamanda, beklenilmeyen bir yerden gelen" şişe içindeki mesajı olarak da yorumlamak mümkün.

Borusan Contemporary'deki mimari yapı, sanatçıları iki türlü tavır almağa iten bir karaktere sahiptir; ya mekânı olduğu gibi kabul etmek ya da mekânı değiştirmeye kalkmak. Karaduman, mekânı değiştirmeyi tercih eden bir yol izlediği için, çalışmalarında farklı bir süreci gündeme getirmektedir. Bu süreç, öncelikli olarak sanatçının ağırlıklı siyah beyaz renkleriyle çalışmasında kendini gösterir. Göz alıcı renklerin, form denemelerinin, devasa teknik düzeneklerin hazırlanarak siyah-beyaz ve gri tonlarının kullanılması serginin en önemli tavırlarından biri olarak ortaya çıkar.

Serginin omurgasını oluşturan video çalışmaları ("Gündüz Kutbu", "Gece Kutbu") Perili Köşk'ün sadece üçüncü ve dördüncü katları arasında çalışan bir asansörden çıkış alıyor. Bu asansörün kapıları aralandığında ortaya çıkan şamanlar, değişik elbiseleri, dansları ve ritüelleriyle bir görünüp bir kayboluyor. Karaduman'ın animasyonu, video tekniklerini kullanarak kurguladığı bu şamanlar ve onların dünyaları sergideki tüm çalışmaları birbirine bağlayan bir tür kırmızı kurdele özelliğine sahip. Çünkü sanatçı, teknolojinin bireyin doğa ile ilişkisini en aza indirgemesine karşı bir tür protesto olarak şamanları ortaya çıkardığında, en beklenmeyen, en saf, en içsel olanı gündeme getirmiş oluyor. Animist dünya görüşünü temsil eden şamanlar, insanların acılarına dokundukları ve doğaüstü güçlerin yardımıyla tüm acıların üstesinden gelebilecek olan direnci, göküzünden, yıldızlardan indirerek bir tür "enerji akışı" sağlıyor.³ Karaduman'ın sergi projesi nedeniyle ürettiği şamanlar, üç farklı basamaktan geçerek oluşturulmuştur. Sanatçı önce şamanlar için iki elbise tasarlamış, daha sonra bunları kendisi ve arkadaşları ile giyerek bir tür performans yapmıştır. Videoya çekilen bu dans daha sonra sanatçı tarafından farklı animasyon teknikleri ve müziklerle zenginleştirilmiştir.

Serginin video projeksiyonları ile diğer bölümleri arasındaki diyalog, farklı bir "bütün-parça" ilişkisine dayanır. Sanatçı, video çalışmasının temel öğelerini, kolaj, desen, yerleştirme ve duvar resmi teknikleriyle farklı bölümlere ayırıp, bunları serginin farklı bölümlerinde kullanarak, katlara, odalara yayılan bir sunum

3 <http://en.wikipedia.org/wiki/Shamanism>, erişim tarihi: 27.5.2013.

geliştirmiştir. Serginin her bölümünün "gerçek" bir ip yardımıyla birbirine bağlanması, hem serginin ismine ("Gezegener Bir İple Bağlıymış Bu Ağaca"), hem de sergi mekanının farklı mimari karakterlerine gönderme yapar.

Karaduman'ın sergideki tüm imgelerinde "ikili öğelerin" kullanıldığını görüyoruz. Serginin birçok motifi, siyah ve beyaz renk kontrastlarıyla tekrar edilerek, alt-üst, dolu-boş gibi karşıt kurgularının sanatçı tarafından "leitmotive" olarak yorumlandığını görüyoruz. Bu öğeler özellikle kolaj çalışmalarında ("Orman", "Kök") form olarak karşımıza çıkıyor. Kesilmiş ormanların ardında kalan ölümcül görüntüler, köklerinden koparılmış ağaç motifleriyle bir araya geldiğinde, insanın doğaya karşı yaptığı acımasız katliamın izleri beliriyor. Karaduman bu izleri, dramatikleştirip sloganlaştırmadan, etkileyici bir görsellikle ele aldığı anda elbette eleştirel tavrının altını çiziyor. Ama bu eleştiri çağrışımlara dayalı olduğu için, izleyicilere oldukça farklı bir yorumlama, eşlik etme modeli sunuyor. Ele aldığı Şaman mitolojisine ait öğeleri serginin birçok bölümünde kullanan Karaduman'ın simge, işaret, harita, gök cisimleri ve yıldızlara karşı özel bir ilgisi var.

Bu ilgi Borusan Contemporary'de sanatçının cam yüzeyler üzerinde gerçekleştirdiği yerleştirmelerinde ("Yüzgüneş", "Yüzkuzey") ön plana çıkıyor. Burçların kuzey ve güney yarımkürelerdeki konumlarının yanı sıra, serginin açık olduğu dört aya (Mayıs, Haziran, Temmuz, Ağustos) ait yıldız simgelerinin kullanıldığı bu çalışmalarda sanatçı kağıt üzerine yaptığı desenleri de devreye sokarak, adeta "imgesel çizginin" izini sürüyor. İmgesel çizgi derken, gerçekten tutkulu bir desen ustası olan Karaduman'ın, eline kalemi aldıktan sonra etrafındaki dünyayı unutup adeta kendinden geçercesine çizgilerine yoğunlaşmasını vurguluyorum. Unutmamak gerekir ki, serginin duvarlarının neredeyse tamamına dolanan ip heykeli de, sanatçının farklı bir desendir. Kurşun kalemle serginin farklı duvarlarına yazılar da yazan sanatçı, bu yaklaşımını da bir tür desen olarak kurgulamıştır. Dördüncü katın büyük duvarında yer alan deseniyle birlikte düşünülürse, Karaduman'ın çizmeye verdiği önem daha açık olarak ortaya çıkıyor.

Serginin en çarpıcı elemanları arasında yer alan şaman elbiselerindeki ("Yerdeniz", "Gökdeniz") farklı nesnelere, mitolojik olarak farklı kavramlara gönderme yapan bir karaktere sahip. Sanatçı, ilgilenen izleyicilerin bir çırpıda bulabileceği bu bilgileri dile getirmeyerek, şaman elbiselerinin aslında bir heykel olarak kavranması gerektiğinin altını çiziyor. Serginin videoları çekilirken, sanatçının bizzat kendisi ve arkadaşları tarafından giyilen bu elbiseler, belli bir kullanılmışlığın izlerini de taşıyor. Karaduman şaman elbiselerinde yakalamış olduğu form zenginliğine, farklı kumaş parçalarını birbirine dikerek ulaştığı için, dikkatli izleyicinin

gözünden kaçmayacağı gibi, bu sayede farklı parçalama (dekonstrüksiyon) olgusunun da altını çiziyor. Kapitalist yaşamın gereklilikleri, bireyin zamanını, ilgisini, heyecanlarını ve üzüntülerini bölerek ertelemesinin gerçek nedenleri arasında yer alıyor. Tüketim toplumunda, satın almanın körüklenmesi bireyin kendi isteklerini ertelemesi anlamına da geliyor. Karaduman isteklerin, dileklerin ister bir tür dua, isterse niyet olarak tekrar gündeme gelmesi için sergiye farklı bir "dilek ağacı" yorumu getirdi.

Dilek ağacı sanatçının son derece yalın malzemelere oluşturduğu bir duvar heykeli olarak yorumlanabilecek bir özelliğe sahip. Hafta içi Borusanlıların, hafta sonu ise müze ziyaretçilerinin dileklerini yazarak ya da istedikleri nesnelere buraya bağlayarak görselleştireceği dilekler, serginin en önemli elemanları arasında yer alıyor. Karaduman izleyicileri dilek tutmaya yönlendirirken, bir tür arınma, temizlenme sürecini de başlatmış oluyor. Zaten şaman dünyasının özünde, insanı tüm tutkularından, hırslarından arındırarak, yerle gök çizgisi arasında enerji almaya ve vermeye açık tutmasında yatmıyor mu? Bengü Karaduman, daha önce farklı kuşaklardan farklı sanatçıların şaman enerjisine olan ilgisi çerçevesinde yorumlanabilecek bir biçimde izleyenleri "içsel enerjilerini" ortaya çıkarmaya davet ediyor.

Asaf Hâlet Çelebi'nin bir şiiriyle başladığım bu yazıya, onun 1940'ta verdiği bir konferanstaki fikirleriyle son vermek isterim:

"Eski yeniyi çekemez ve yeni eskiden hoşlanmaz. Bizim yalnız sanat ve edebiyatta bu aksiyomu fazla ihtiyat kaydı ile mahdut mânasıyla almamız lâzımdır. Evet, eskiden yeni olan bir şey bugün eskimıştır. Fakat muhakkak ki zamanın tahripkâr pençesinin parçalayamadığı bir şey vardır; onun nasıl doğduğu ekseriya müphemdir, zamanla tahdit edilemeyecek kadar güzeldir. Asırlar üzerinden karanlık bulutlar gibi geçer, rengi kararmaz, daima okşayan ve gülümseyen bir güneş vardır ki onu karanlık bulutlar arasından görür, sever ve zaman zaman bulutları parçalayarak çıplak ve ısıtıcı ışıklarıyla çıkar."⁴

Taşlı Çıkış Sokağı, İstanbul
Mayıs 2013

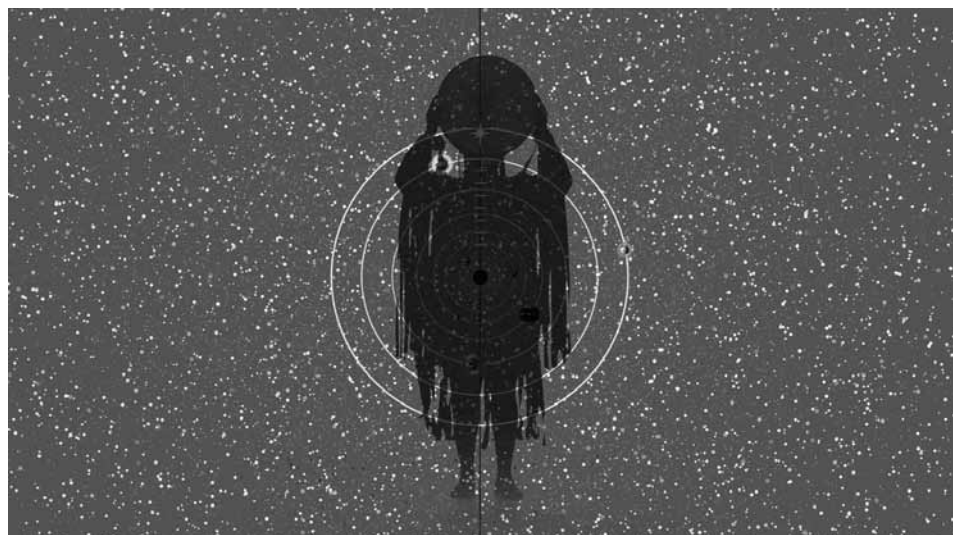
4 Asaf Hâlet Çelebi, *Bütün Yazıları*, Hazırlayan Hakan Sazvçek, Yapı Kredi Yayınları, İstanbul 2004, sayfa 454.

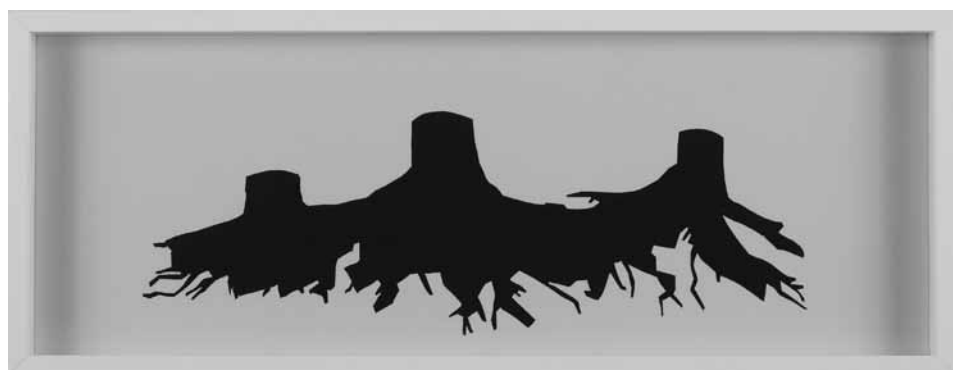
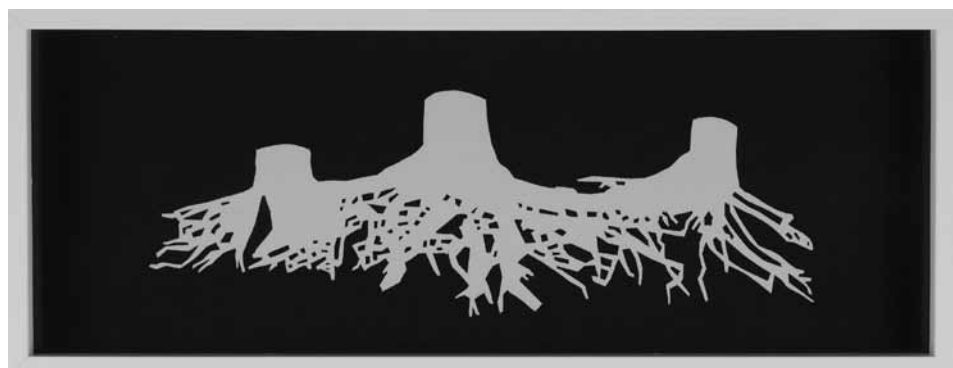
















gula-gula vanila kismis kacang kacang kacang



"I Am Somewhere Else" On Bengü Karaduman's Exhibition

Necmi Sönmez

"Cüneyd
those who look at me
see my body
I am somewhere else
those who burry me
burry my body
I am somewhere else

open your gown cüneyd
what do you see
the invisible

where is cüneyd
what happened to cüneyd

what happened to me and you
happened to him, too

under his own gown
cüneyd had vanished"¹

Asaf Hâlet Çelebi, Om Mani Padme Hum, 1953

¹ Asaf Hâlet Çelebi, Om Mani Padme Hum, Adam Yayınları, İstanbul 1983, p. 7.

Bengü Karaduman is the youngest artist represented in the SPOT ON exhibition series which focus on works in the Borusan Contemporary collection. Having hosted eminent figures of the international contemporary art world previously, such as Manfred Mohr, Ola Kolehmainen, Sol LeWitt and François Morellet, SPOT ON exhibition will host artworks of a Turkish artist for the first time, on the third and the fourth floor of Borusan Contemporary.

Karaduman's project titled "The Planets Are Attached to This Tree with a Thread" could be considered as an installation comprising as diverse techniques as video, animation, performance, sculpture, drawing and collage. The artist aims to divert viewers' attention away from causality and have them focus on the sky, stars and messages from other worlds. By embarking on different visual experiments to ensure this "change of perception" - both with her works in Borusan Contemporary Art Collection and those realized for this exhibition - she points at the condition of human beings of today who are in a constant search for a "standpoint" for themselves within different systems. This difference is based on a carefully woven web of "contrasts". The artist, in bringing together different concepts and techniques which may initially seem in contrast with each other, aims to offer different means of interpretation. At this point, it would be wise to concentrate on these "contrasts" as they directly represent the artist and her standpoint. It was to emphasize this contrast that I used verses of Asaf Hâlet Çelebi (1907-1958), one of the most eminent figures of modern Turkish poetry, to read into the exhibition. When in the 1940s Turkish poets faced West, Çelebi chose to be inspired by Indian, Persian and Rumi's Sufi philosophy to attempt surrealist experiments. Firmly believing that innovative approach is to develop an attitude rather than strictly following in the footsteps of the West and the East, he dared venture into paths no other poet of his generations would.² Even though there are decades in between, Karaduman's works exhibit a similar act of courage.

Bengü Karaduman is known for her new media works realized using video and animation. However, she has a talent for drawing, craftiness and passion for working with different media, a rare quality for new media artists who usually prefer to use the latest technology and tools. As for Karaduman, she prefers to produce her works using her hands, to draw, cut and saw. Her exhibition in Borusan Contemporary therefore presents one contrast after another: she employs narrative means of new media art but also creates works produced in classical techniques such as sculpture and drawing. The Shamans prominently present in these works serve to strengthen the contrasts. Her endeavor to

² Asaf Hâlet Çelebi, *Bütün Yazıları*, Compiled by: Hakan Sazyek, Yapı Kredi Yayınları, İstanbul 2004.

realize such an exhibition in a place which is actively used as an office space during the week and a museum during the weekend could well be understood as Edgar Allan Poe's message in a bottle "which comes from an unexpected place at an unexpected time".

Borusan Contemporary's architectural structure offers two alternatives to the artists: either accept the space as it is or attempt to transform it. Karaduman opts for the latter, thus her works describe a different process, which predominantly presents itself in the choice of black and white. Different forms, large-scale technical setups were all used in black, white and shades of grey which is a striking aspect of the exhibition in general.

Video works which form the backbone of the exhibition ("Daypole, Nightpole") can be seen at the elevator operating between the third and fourth floors of Perili Köşk. When the doors of the elevator are opened, you see Shamans with different costumes, dances and rituals, they appear and disappear. The Shamans and their realm which Karaduman creates using video techniques embody the combining elements for all the works in the exhibition, because when she puts these Shamans on the stage as a protest against effect of technology which reduces individual's relationship with nature to a minimum, she succeeds in bringing about the most unexpected and most innocent to the foreground. Representing an animist approach to life, Shamans ensure an "energy transformation" by summoning the strength to overcome hardships, by the supernatural powers they have collected from the sky and the stars.³ The Shamans in the exhibition have been created in three stages: First the artist designed two costumes for them, and then she and her friends put these costumes on and realized a performance. Finally this taped performance was enriched with different animation techniques and music.

The dialog between the video projections and other parts of the exhibition is based on a different "whole-part" relationship. Karaduman separates the basic elements of the video work into different parts using collage, drawing, installation and wall painting techniques and by placing them in different parts of the exhibition, she manages to create a presentation spreading to the rooms and floors. The fact that different parts of the exhibition are tied together with a "real" thread is a reference to both the title of the exhibition ("The Planets Are Attached to This Tree with a Thread") and the varying architectural characteristics of the exhibition space.

3 Shamanism. (n.d.) In Wikipedia. Retrieved May 25, 2013 from <http://en.wikipedia.org/wiki/Shamanism>.

"Duality" is a striking element visible throughout the exhibition: Many of the motifs are repeated with black and white contrasts; binary oppositions such as top-bottom, full-empty are used as Leitmotifs by the artist – which are particularly apparent in the form of the collage works such as "Forest" and "Root". When the terrifying images of what is left of a forest after trees have been cut down is placed next to the motifs of trees detached from their roots, traces of humans' ruthless massacre of nature become visible. When Karaduman presents these traces with an impressive visual language without politicizing and dramatizing them, she naturally underlines her critical stance. Still, her criticism which is based on associations and connotations also offer the viewer an open model of interpretation.

Karaduman has a particular interest in symbols, signs, celestial objects and stars, evident by her use of elements of the Shaman mythology. This interest is even more visible in her installations ("Face-North", "Face-South") on the glass panels in Borusan Contemporary. Using the signs of four months during which the exhibition will be open (May, June, July, August) in addition to the position of the astrological signs in the northern and southern hemisphere, the artist almost traces the "imaginary line", based on her drawings on paper. By "imaginary line" I mean to emphasize the almost ecstatic concentration Karaduman - a passionate master of drawing - has when she takes the pen in her hand. Right at this point, one should not forget that the thread sculpture almost tying the entire exhibition should be considered as a drawing, too. The texts she wrote on the walls using a pencil are no exception as far as drawing is concerned. Finally, considering the drawing on the big wall on the fourth floor, there is no doubt about the importance of drawing for the artist.

Different objects on the costumes of the Shamans ("Earth-sea", "Sky-star"), which are among the most striking elements of the exhibition refer to different mythological concepts. Here Karaduman prefers not to readily provide information to the viewer –although an attentive viewer can instantly grab the idea– and underlines the fact that these Shaman costumes should actually be conceived as sculptures. The artist and her friends put on these costumes while the video works were being shot for the exhibition, hence the traces of the used appearance. Another important thing worth mentioning is Karaduman's emphasis on the concept of deconstruction; after all she has achieved the rich forms by sewing different pieces of fabric together. The lifestyle imposed by capitalism is one of the main reasons why individuals can not deal with their own desires, passions, and sorrows, and constantly postpone them. Consumerist society encourages purchase, which forces the individuals to postpone

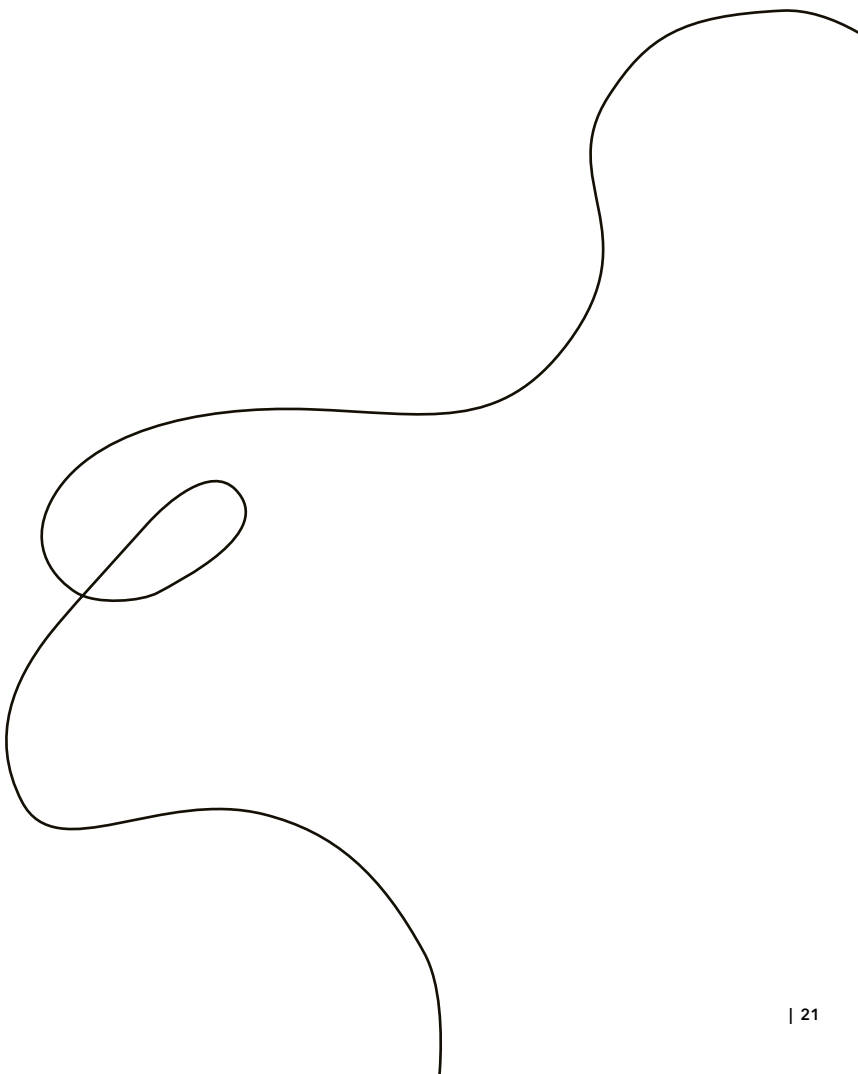
their desires. As an alternative to this, Karaduman brings forth a different "wish tree" to dig in and bring out these wishes in the form of either a prayer or a wish.

The wish tree which Karaduman creates using quite plain materials can be considered as a wall sculpture. Wishes of Borusan employees during the week and the visitors during the weekend, either written on paper or tied to the tree, constitute one of the most important elements of the exhibition. While inviting the viewer to make a wish, Karaduman also starts a purification process. After all, isn't it the essence of the Shamanic belief to liberate people from all their ambitions and passions and prepare them to give and take energy at the junction of the earth and the sky? She calls out to the viewer to find their "inner energy", reminding us of artists of different generations who were also interested in the Shamanic energy concept.

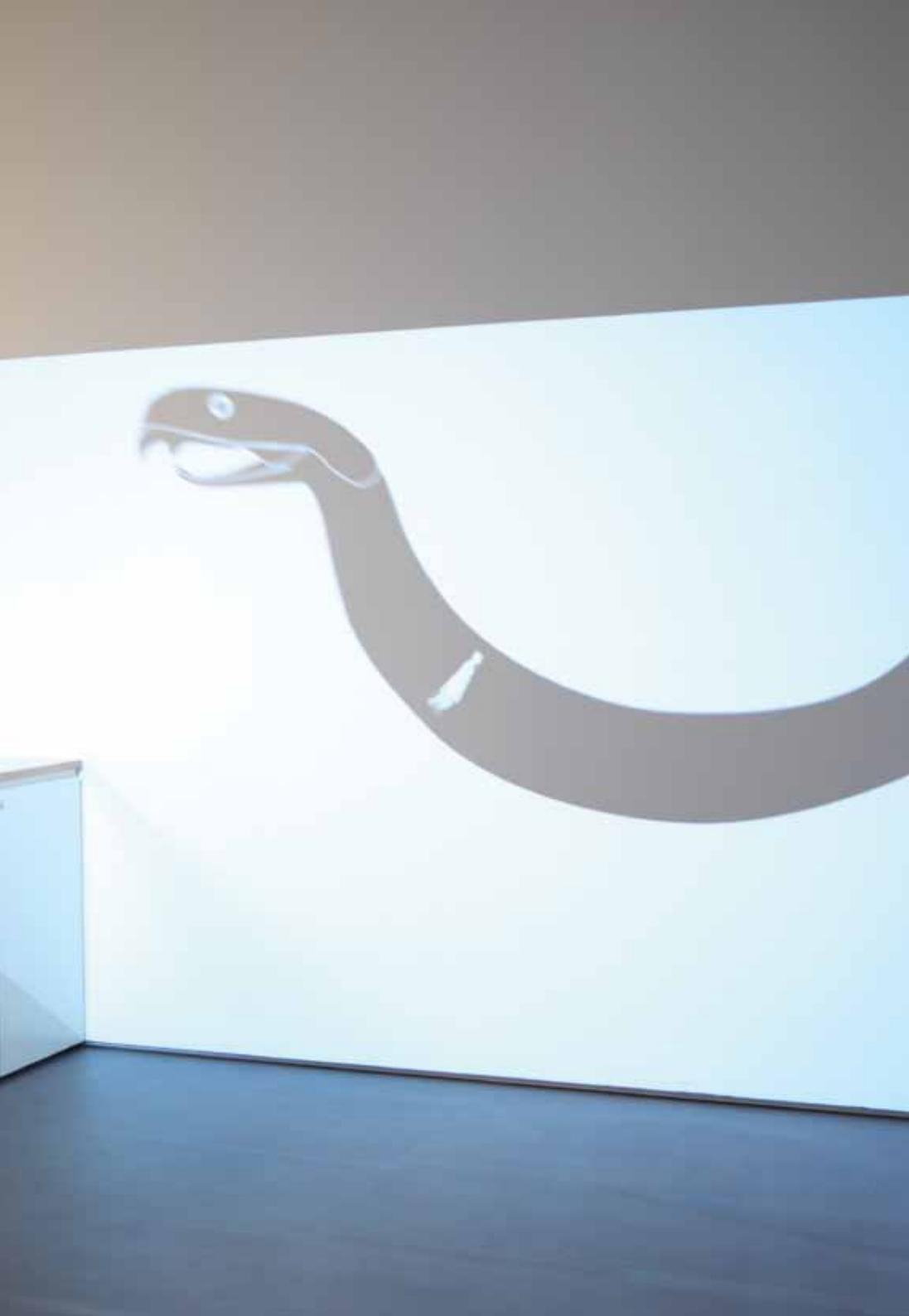
I started this text with a poem by Asaf Hâlet Çelebi and would like to end it with his words during a conference in 1940: "The old envies the new and the new doesn't like the old. However, in arts and literature, we need to handle this axiom with its limited meaning. Certainly, that which was new before has become old now. Still there is something in it which the destructive effect of time could not spoil; how it came into existence is obscure and beautiful beyond the restraints of time. Centuries pass by like dark clouds over it but its color does not fade; there is always a loving and smiling sun and it sees it through the darkest of the clouds and loves it. And from time to time, it pierces the clouds and burns with the naked and warm lights."⁴

Taşlı Çıkış Sokağı, İstanbul
May 2013

4 Asaf Hâlet Çelebi, *Bütün Yazıları*, Compiled by: Hakan Sazçek, Yapı Kredi Yayınları, İstanbul 2004, p.454.



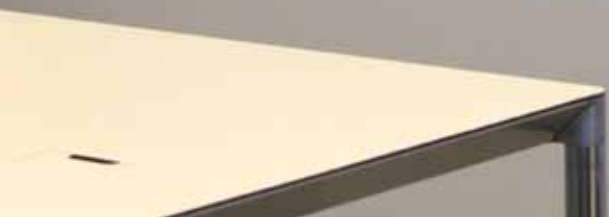


















Sergilenen Eserlerin Listesi | List of Exhibited Works

Bengü Karaduman, YÜZGÜNEY | FACE - SOUTH

2013, 180 x 180 cm,

Cam üzerine uygulama kolaj ve desenler | Collage and drawings mounted on window,
Sayfa | Page 7

Bengü Karaduman, YÜZKUZEY | FACE - NORTH

2013, 180 x 180 cm,

Cam üzerine uygulama kolaj ve desenler | Collage and drawings mounted on window

Bengü Karaduman, GÜNDÜZ KUTBU | DAYPOLE

2013, Süre | Duration: 5'18", FULL HD Video,

Siyah beyaz bilgisayar animasyonu | Black and white computer animation and sound,
Sayfa | Page 8 - 10 - 11

Bengü Karaduman, GECE KUTBU | NIGHTPOLE

2013, Süre | Duration: 7'50", FULL HD Video,

Siyah beyaz bilgisayar animasyonu | Black and white computer animation and sound,
Sayfa | Page 22 - 23 - 24 -25

Bengü Karaduman,

KÖK 1A | ROOT 1A, KÖK 1B | ROOT 1B,

KÖK 2A | ROOT 2A, KÖK 2B | ROOT 2B,

KÖK 3A | ROOT 3A, KÖK 3B | ROOT 3B,

KÖK 4A | ROOT 4A, KÖK 4B | ROOT 4B

2013, 57,5 x 23 cm,

Siyah ve beyaz kartondan dekupaj | Cut-out on black and white paper,
Sayfa | Page 12

|

Bengü Karaduman,

ORMAN 1 | FOREST 1,

ORMAN 1 | FOREST 2,

ORMAN 1 | FOREST 3, ORMAN 1 | FOREST 4

2013, 57,5 x 23 cm,

Siyah kartondan dekupaj | Cut-out on black paper,
Sayfa | Page 30

Bengü Karaduman, YERDENİZ | EARTH-SEA

2013, 165 x 135 cm,

Karışık Medya (Çuval bezi, denizkabukları, ağaç parçaları, kemikler, video ekranı)
Mixed Media (Hessian, sea shells, wood pieces, bones, video monitor),

Sayfa | Page 13

Bengü Karaduman, GÖKYILDIZ | SKY-STAR

Karışık Medya (Çuval bezi, denizkabukları, ağaç parçaları, kemikler, video ekranı)

Mixed Media (Hessian, sea shells, wood pieces, bones, video monitor),

Sayfa | Page 26

Bengü Karaduman, BAĞ 1 | THREAD

2013, İp enstalasyonu | Thread installation,

Sayfa | Page 9

Bengü Karaduman, BAĞ 2 | THREAD 2

2013, İp enstalasyonu | Thread installation

Bengü Karaduman, HAREKET | MOVEMENT
2013, Duvar deseni | Drawing on wall,
Sayfa | Page 26 - 27 - 28

Bengü Karaduman, QUALIA - UNTITLED 1
2009, 106 x 82 cm,
Siyah kartondan deкупaj | Cut-out on black paper,
Borusan Contemporary Koleksiyonu | Collection,
Sayfa | Page 14

Bengü Karaduman, QUALIA - UNTITLED 2
2009, 106 x 82 cm,
Siyah kartondan deкупaj | Cut-out on black paper,
Borusan Contemporary Koleksiyonu | Collection,
Sayfa | Page 29

*Borusan Contemporary Koleksiyonu'ndakiler haric tüm eserler Rampa'nın izniyle
All works except Borusan Contemporary Collection are courtesy of Rampa*

Bengü Karaduman (1974, Almanya | Germany)
www.bengue.tv

Hochschule der Bildenden Künste Saar'da, Saarbrücken, Almanya Yeni Görsel Medya (1999-2004) eğitimi ve Mimar Sinan Üniversitesi'nde, İstanbul, Tiyatro Dekor ve Kostüm tasarımı eğitimi (1992-1997) aldı. Çalışmalarını ve yaşamını İstanbul'da sürdürüyor.

Studies in New Artistic Media (1999-2004), Hochschule der Bildenden Künste Saar, Saarbrücken, Germany and Stage and Costume Design (1992-1997), Mimar Sinan University. Works and lives in İstanbul.

Kişisel Sergiler | Solo Exhibitions

2011 "Soyu Tükenen Rüyalarım" | "The End of My Extinct Dreams", Maçka Sanat Galerisi, İstanbul, video enstalasyonu, video heykeli ve çini mürekkep desenler
video installations, video sculpture and black tint on paper

2010 "burdayım" | "I'm here", Galeri Outlet, İstanbul, video enstalasyonu, heykel, neon enstalasyonu
video installation, sculpture, neon installation

2006 "Deep Inside", Gallery Artboks, Arhus, video enstalasyonu | video installation

2006 "TV/Terminal Velocity", Galerie Maerz, Linz, video enstalasyonu | video installation

2005 "Deep Inside", Galerie Eboran, Salzburg, video enstalasyonu | video installation

Grup Sergileri (seçilmiş) | Group Exhibitions (selected)

2012 "The Museum of Manufactured Response to Absence", Museum of Modern Art, Kuwait, desen | drawing

2012 "Hepimiz Aynı Gemideyiz" | "We are All on the Same Boat", Galeri Pilot, İstanbul, video enstalasyonu | video installation

2011 "Hayal ve Hakikat" | "Dream and Reality", İstanbul Modern, İstanbul, video enstalasyonu (video ve heykeller) | video installation (video and sculptures)

2011 "Hongkong Art Project, Hongkong, video

2010 "Home Works V", Beirut Art Center, Beirut, video enstalasyonu | video installation

2010 "Etat d'ames: Une generations hors d'elle", Beaux -Arts de Paris L'ecole Nationale Superieure, Paris, video enstalasyonu | video installation

2010 "Mind Models", Art Center, İstanbul, plexiglass - fotoğraf | photography mounted on plexiglass

2009 "Mobile Archive", Art in General, New York,
video

2007 "Bound By", Basement, Vienna,
video enstalasyonu | video installation

2006 "Welcome Home Laika", Altı Aylık, İstanbul,
video ve fotoğraf | video and photography

Video Gösterimleri (seçilmiş) | Video Screenings (selected)

2012 "Uniformisation", Artist Film International, İstanbul Modern, İstanbul

2012 "The Headless Women: A selection of Video Art in Turkey", İstanbul Modern @ Eye Film
Institut, Amsterdam

2012 Treibsand - Contemporary Art Space on DVD, Volume 02 , Zürich

2010 Mobile Archive, Pristina

2010 Videographies2, Liege

2010 "ŞEBEKE_ Itinéraires: Bosphore - Turquie" Maison des Arts Georges Pompidou, Cajarç

2009 "Saison de la Turquie en France", Centre Pompidou, Paris

2008 Bild-Rausch, Saarbrücken

2007 "Nomad - Tv - Network, Project", The Carnival of E-creativity, New Delhi