

# fragMENTaTION 33

## Merve Şendil

### Kareye Saygı / Homage to the Square

2018

Sanatçının izniyle/Courtesy the artist

Küratör: Necmi Sönmez

Editör: Mine Haydaroğlu

Kareye Tutulan Ayna

### Merve Şendil'in Kareye Saygı / Homage to the Square projesi

Çalışmalarını İstanbul'daki atölyesinde sürdüren Merve Şendil, resimden heykеле, yerleştirmeden müziğe kadar birçok tekniği eşzamanlı olarak kullanarak farklı içerikleri görselleştirir. Merve içsel neden-sonuç ilişkilerine dayanarak geliştirdiği işlerinde imgesel kişilikler üreterek farklı yüksekliklere çıkmayı hedefler. Bu imgesel kişilikler bazen rüzgâr tanrısı, bazen ekvator kelebekleri bazen de ürkük cinler olabilir. Herkésin gibi bu imgesel kişiliklerin de kendi mahremiyetleri var. Merve bu kişiliklerin yardımıyla üçüncü boyuta erişip soyut, tamamen rüyalara dayanan bilinmedik kavramlara açılır. Şendil Kareye Saygı-Homage to the Square projesinde de fotoğraflarıyla resimlerini bir araya getirirken, en ince noktasına dek kurgulanmış form birlikteliklerini izleyicilere alabildiğince doğal bir akış içinde, hatta sessizce, sunuyor.

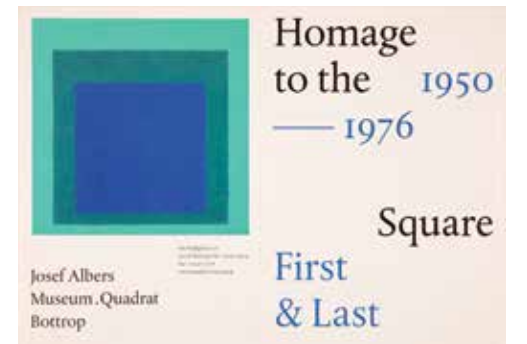
Sanatçı proje isminden de anlaşılacağı gibi, burada Josef Albers'in ünlü resim dizisi Kareye Saygı'ya gönderme yapıyor. Albers'in, 1950 yılında başladığı bu resimleri, birbiri içine farklı orantılarla, renklerle yerleştirdiği üç kare formundan oluşur. Sanatçı 1976'da vefatına kadar iki binden fazla ürettiği bu resimleriyle 20. yü. sanatının en etkin ikonografik imgelerinden birini oluşturmuştu. Albers'in alabildiğine yalın bir kompozisyon şemasına sahip olan Kareye Saygı dizisi resimleri, sahip oldukları renk coşkusuyla izleyeni daha ilk bakışta etkisi altına alan bir görseleliğe sahiptir. Sanatçının Albers'in resimlerine bakışı, bunu kendi projesine taşıması, formlara dayalı akrabalıklardan yola çıkmadığı için, düşünce odaklı. Şendil'in Kareye Saygı-Homage to the Square bu doğrultuda içsel bir kıpırtıya sahip. İster siyah beyaz, isterse renkli olsunlar fotoğraflarda karşılaştığımız kompozisyonlar sanatçının bozmuş olduğu alanları ileri ya da geriye çekerek duymuşanan bir ritim yakalıyorlar. Fotoğraf ile boyanın bu garip birlikteliği öncelikle izleyenin gözüne hitap eden detayları belirgin kılıyor. İnce ayarlar üzerine kurulu olan detay zenginliği, alışkanlık yaratmadan, sayfalarda yukarıdan aşağıya, sağdan sola ya da soldan sağa doğru ilerleyen akışlar oluşturuyor ki, bu süreçte Kareye Saygı-Homage to the Square adeta kendi kendisine hareketleniyor.

Projenin dikkati çeken bir diğer özelliği de, manzara temasına yakınlaşması. Fotoğrafların neredeyse tamamında coğrafyanın ön plana çıktığını görüyoruz. Kimi kez lapa lapa karın yağdığı Boğaziçi, kimi kez terk edilmiş köy evi, kimi kez de çok eski bir uşgarlığa ait taş duvar, Merve'nin fotoğraflarını sabırlı bir detaycılıkla kurguladığını duymuşuyor. Taşların üzerindeki gölgenin çiviye asılmış gibi duran hali, sanki mutlak bir kıpırtısızlığın kayıt altına alınmış hali. Taş duvar ve üzerindeki ışık gölgesi sanki yüz yıllar boyunca "orada" duruyorlarmış hissini uşandırıyorlar. Burada gördüğümüz ışıklı kare, Merve'nin diğer kare yorumlarıyla bir araya geldiğinde Kareye Saygı-Homage to the Square projesinin enlem ve boyutlarındaki imgesellik kendisini daha da belirgin kılıyor.

Akademik çalışan ressamın doğayı karelere ayırarak tuvallerine, desenlerine aktarırdı. Bu tür kareleme manzarayı doğru bir perspektifle yorumlamanın aracıydı. Merve'nin dergi sayfalarının tamamına yaydığı kareleme tekniği, doğayı sınırsız geçiş aracı olarak yorumladığı için, farklı perspektiflerin peşinde ilerliyor. Göl mü deniz mi olduğunu bilmediğimiz bir doğa parçasını ortaya koyan fotoğrafla, su kenarında oturan genç adamı gösteren kare ilk bakışta birbiriyle ilişkilendirilemeyecek özelliklere sahipler. Ama Merve, karelemeyi bir tür haritalandırma tekniği gibi kullandığı için görüntünün alt tabakalarına yayılarak sayfalar arasında gizli bağlantılar kurabiliyor.

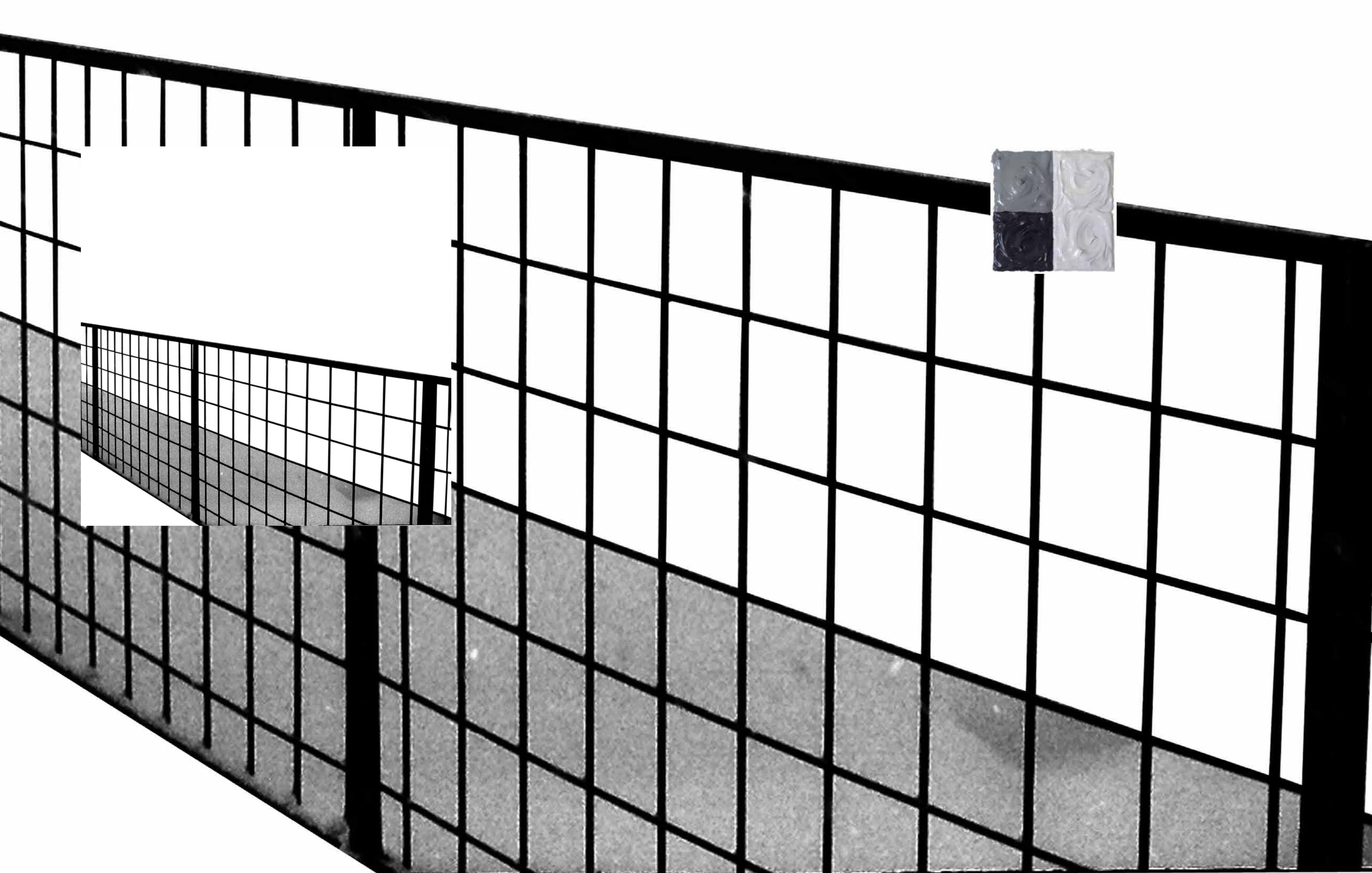
Haritası çıkarılan nedir diye sorabiliriz. Günlük yaşam kendi sıradanlığında bize farklı düşüncelere yönelecek alan tanımlıyor. Merve'nin farklı bir haritalandırma tekniğiyle oluşturduğu Kareye Saygı-Homage to the Square projesi anlamı, tanımlamayı bir tarafa iterek sadece bakmak üzerine yoğunlaşıyor. Bakarken gözümüze takılmayan detaylar üzerine yoğunlaşan proje gerçekliğin içinde saklı olan büyüye de gönderme yaparak farklı anlam çerçevelerini kurguluyor.

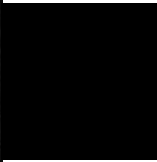
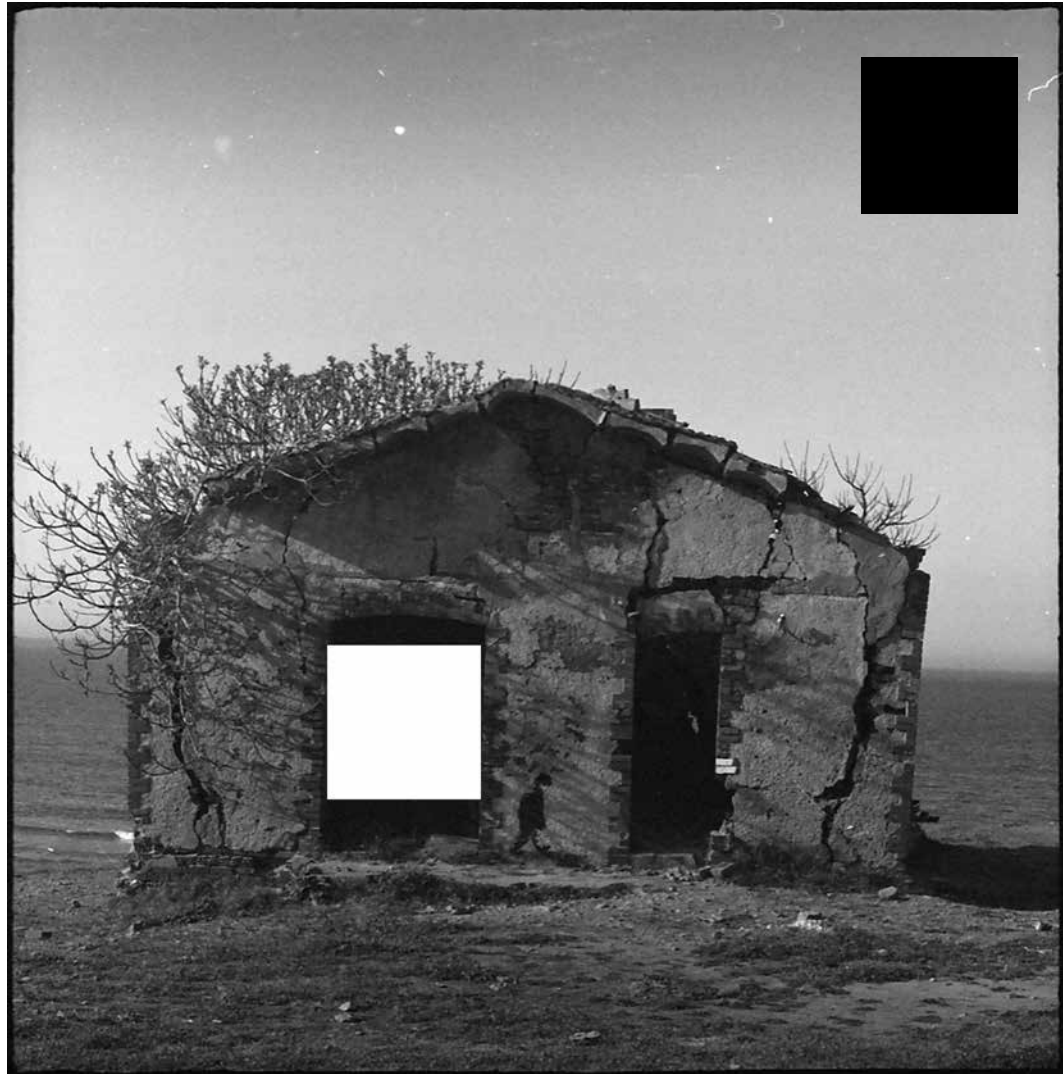
Necmi Sönmez, Düsseldorf, Aralık, 2017

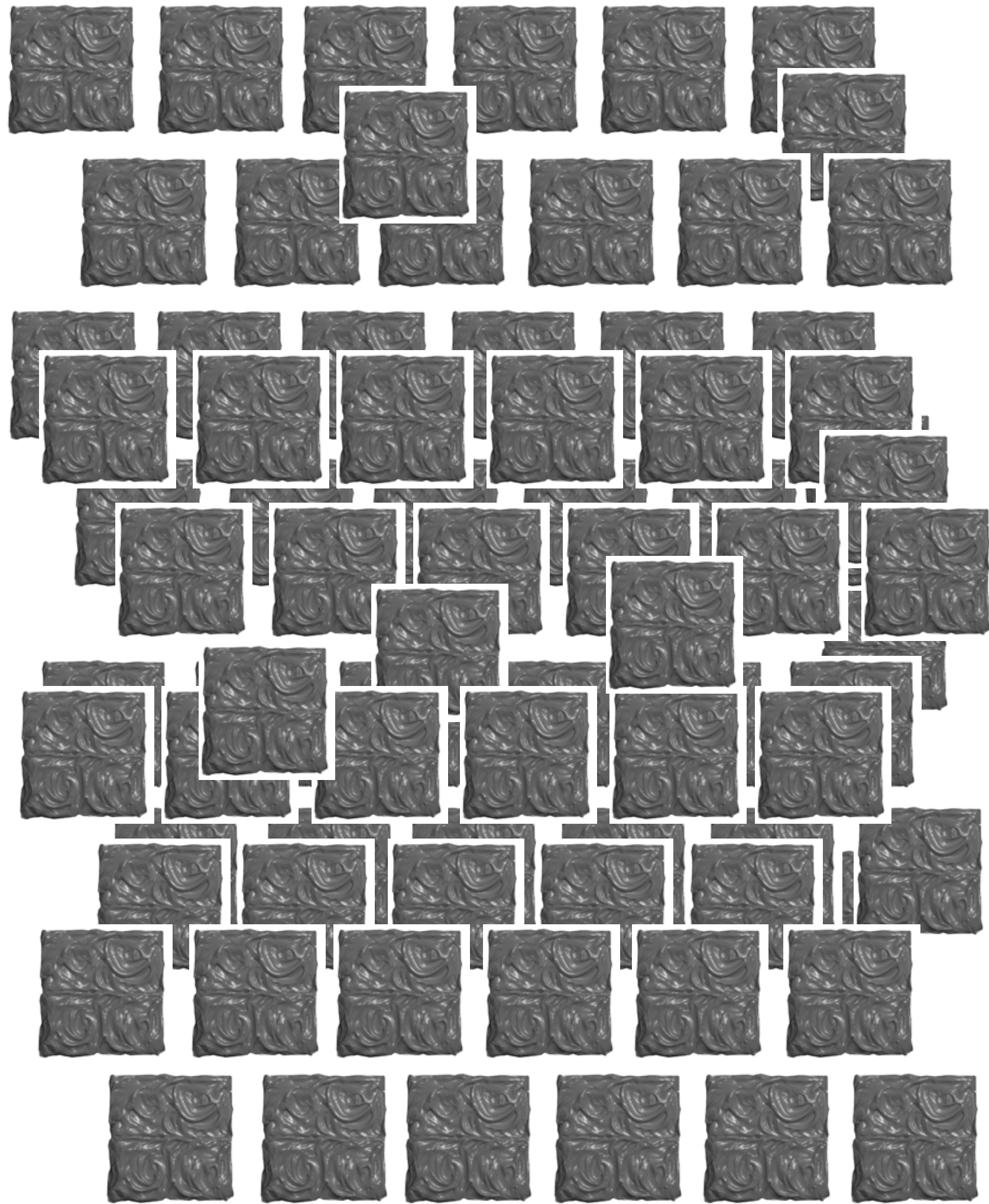
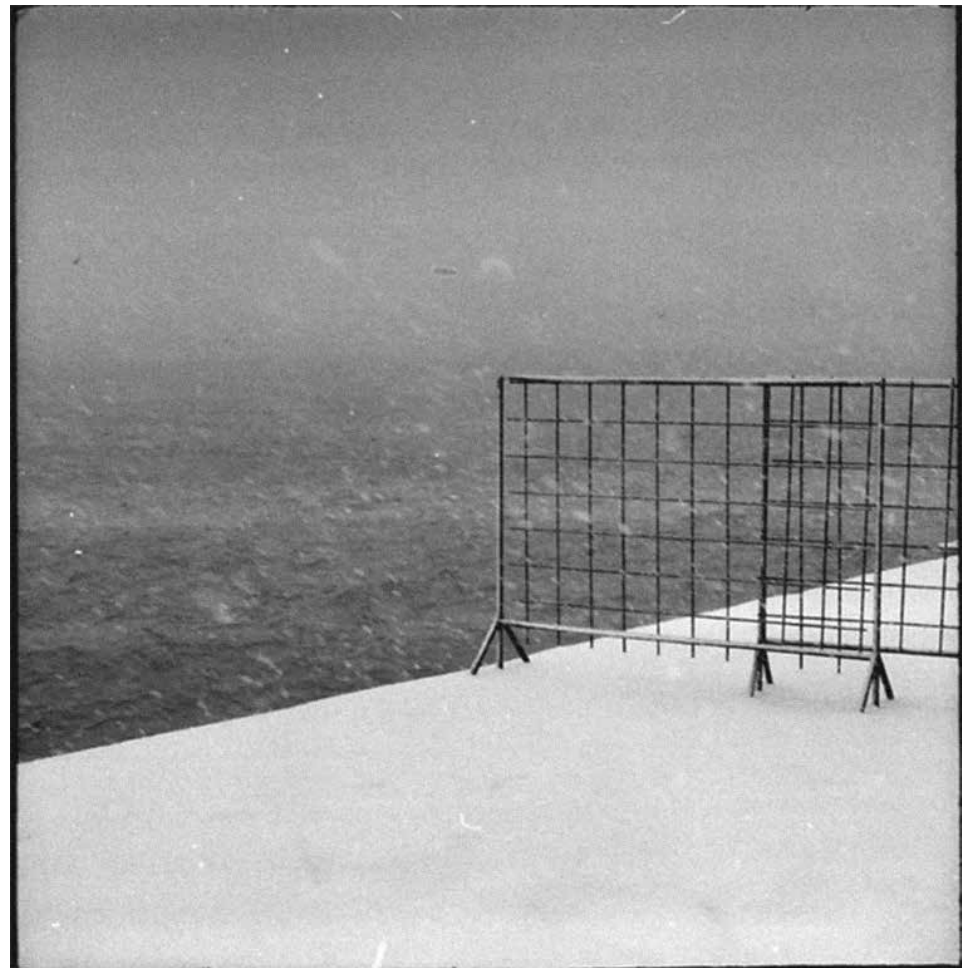


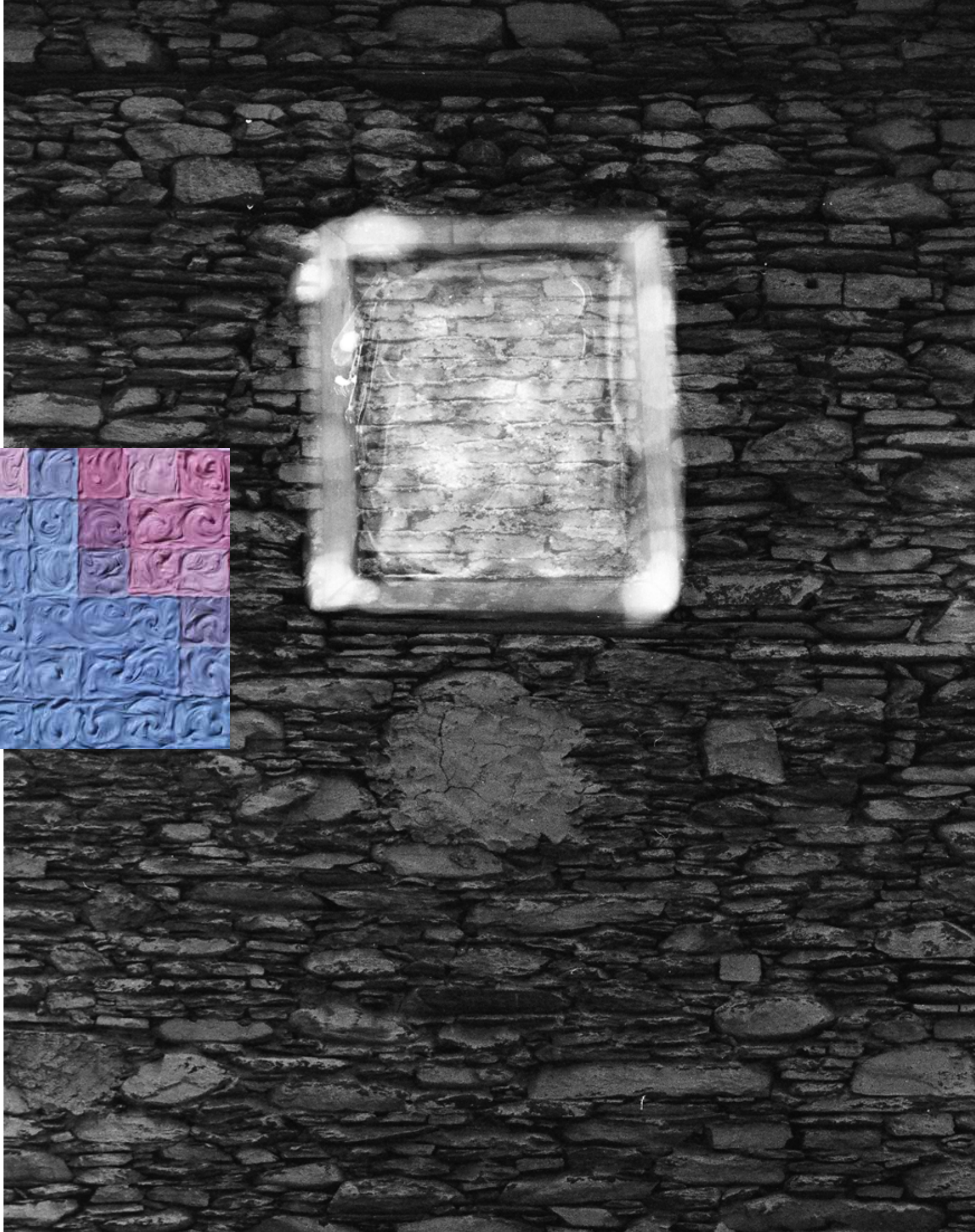


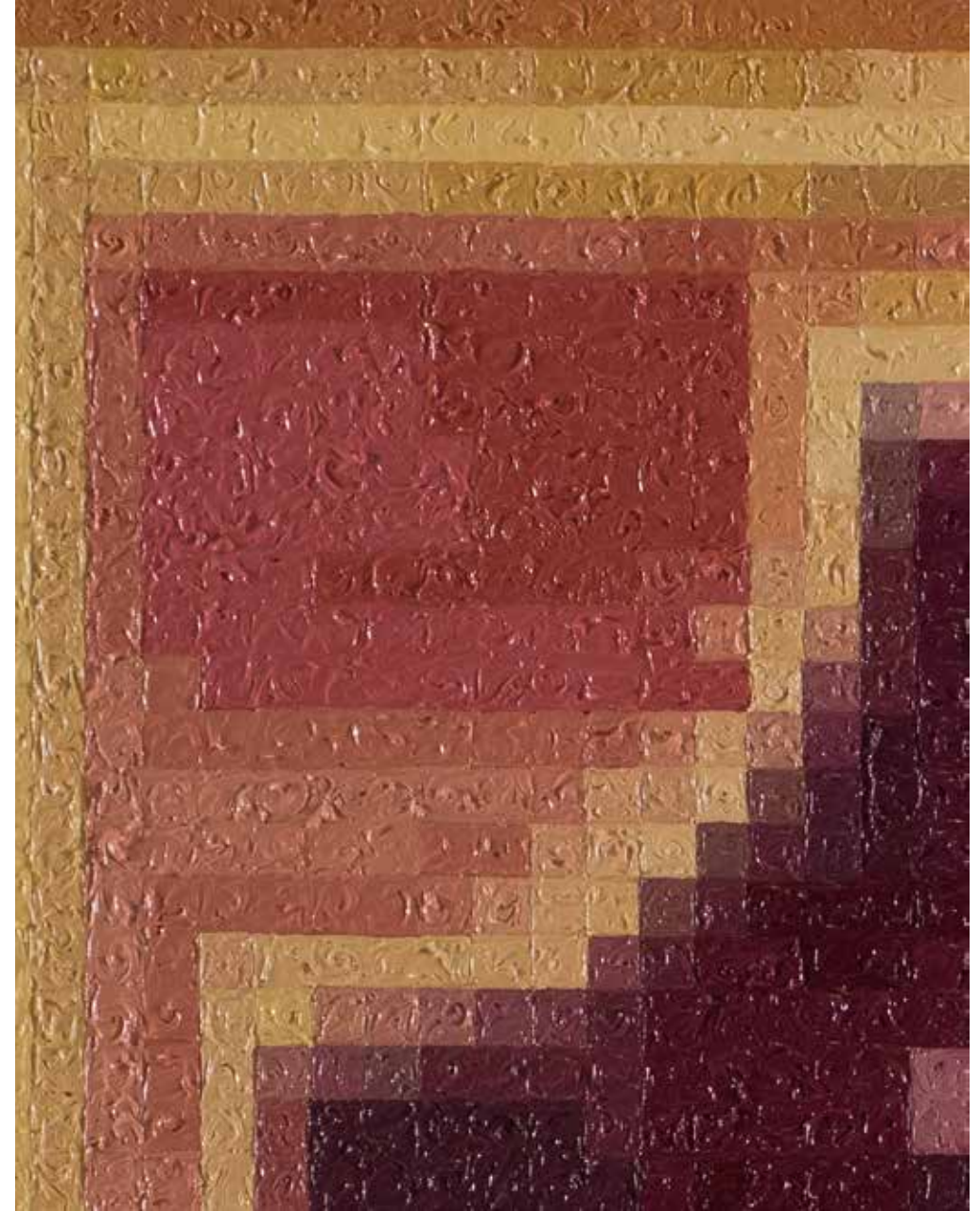














## Mirror Held to the Square

### Merve Şendil's Homage to the Square project

Based in Istanbul, Merve Şendil turns varied contents into visuals, using different mediums from painting to sculpture, installation to music synchronously. She develops her works on internal cause and effect relationships and by creating imaginary persons she aims to reach higher layers. These imagined characters are sometimes gods of wind, sometimes butterflies of Ecuador or timid genies... Like everyone else, these imaginary persons have their own privacy. With their help, Merve reaches a third dimension and opens sails to unknown concepts relying solely on dreams. In her Homage to the Square project, she juxtaposes her paintings and her photographs, and presents unities constructed down to the most minute details, in a natural flow, and furthermore in silence.

As the project title reveals, the artist is referring to Josef Albers' renowned painting series Homage to the Square. These paintings Albers started making in 1950, are made of three square forms embedded within each other in different proportions and colors. Until his death in 1976, he created more than two thousand such paintings, thereby composing one of the most forceful iconic images of the 20th century. His Homage to the Square series of paintings contain an exuberance of colors and thus have a very strong visual effect that capture the attention of viewers at first glance. Şendil's look at Albers' paintings, appropriating them to her own project is not based on form but on thought. Her Homage to the Square has an internal motion. Black and White, or colored, the compositions we see in these photographs establish a rhythm that is felt as the painted parts are pulled closer or farther. This strange unison of photograph and paint, first and foremost makes visible the details that appeal to the eyes of the viewers. The richness in details built on fine tuning establish such movements from bottom up and from right to left or left to right that Homage to the Square nearly becomes mobilized.

Another curious aspect of this project is its lenience towards the theme of landscapes. In almost all the photographs, geography is a primary element. Sometimes snow falling quietly on the Bosphorus, sometimes an abandoned cottage or an ancient stone wall, evokes the feeling that she constructs her photographs with patience and in detail. As if hung on wedges, the shadow on the stone seems like a record of an absolute stillness. A stone wall and the shadow of the light cast on it, evoke a sense of "having been there" for centuries. When the lit square is juxtaposed with Merve's other interpretations of the square, the imagined dimensions of the latitude and longitude of the Homage to the Square become even more legible.

Painters of academia used to dissect nature into squares and transfer them to their canvases and drawings. This landscape perspective was a technique, a vehicle for interpreting landscapes. Merve employs this technique on all the pages allocated to her in the magazine, and by interpreting nature as a limitless vehicle of transfer proceeds in pursuit of different perspectives. The photograph of a piece of land which we cannot determine as a lake or sea, and the shot which shows a young man sitting by the water, at first cannot be associated. But Merve is able to form secret relations between the pages by spreading into the under layers of the image using dividing into squares as a form of mapping.

What is actually being mapped, one can ask. Daily life in its banality leaves no room for us to proceed toward varied ideas. Merve has constructed the Homage to the Square project using a different mapping technique, and thereby has pushed aside meanings, definitions to one side and concentrated mostly on looking. This project focuses on details that we often ignore while looking; refers to the magic inside reality, and hence constructs various frameworks of meaning.

Necmi Sönmez, December, Sep-Oct. 2017



Merve Şendil  
**Kareye Saygı / Homage to the Square**  
2018