

# fragMENTaTION 12

## Magnus Thierfelder **Aniara**

2014

Sanatçılarının izniyle | Courtesy the artists

## Das Lied von der Erde Magnus Thierfelder'in Yerüzüne Bakışı

Çalışmalarını Malmö'de sürdüren Magnus Thierfelder, eş zamanlı olarak heykel, yerleştirme, desen fotoğraf ve video tekniklerini kullanır. Birbirinden farklı malzeme ve teknikleri yan yana getirirken sanatçı, en beklenilmedik imgeleri kurgulayarak izleyicilere etkileyici görsellikler sunar. **Aniara** 1956 yılında Nobel Edebiyat Ödülü'nü kazanan İsveçli Harry Martinson'un bir şiir kitabının ismidir. Bir tür uzay operası, epik bilim kurgu olarak da tanımlanan bu etkileyici şiirler, yerüzünden Mars gezegenine göçmen taşıyan bir uzay gemisinde geçen olayları varoluşçu bir perspektiften anlatır. Thierfelder, farklı kentlerde çektiği sokak fotoğraflarını belli bir kavramsallıkla bir araya getirerek oluşturduğu projesinde ayağımızı bastığımız toprak ve kamusal alan üzerinde yoğunlaşır. Alabildiğine doğal ve gündelik gözükken sokak ve yol fotoğrafları bize ne anlatmaktadır? Ya da soruyu farklı bir biçimde sorarsak; her gün farkına varmadan, üzerine basarak geçtiğimiz kaldırımlardaki izlerin, unutulmuş nesnelere, atıkların fotoğraflarına bakarken neler hissedersiniz?

Thierfelder'in projesi her şeyden önce, sanatla hayat arasındaki ilişkiyi farklı bir noktadan yorumluyor. Bu fotoğraflarda karşılaştığımız imgeler, "Yerüzü Şarkısı"nı ("Das Lied von der Erde" - Gustav Mahler) söyleyen taşlardan, topraktan ve kaldırımlardan oluşuyor. Sanatçı bu taşlar üzerine bırakılmış nesnelere, izlere, yıpranmalara, gölgelere, çizgileri objektifiyle belgelediğinde adeta günlük yaşama ait evrenin (cosmos) haritasını çıkarıyor. İnsanların farkına varmadan, üzerinde düşünmeden oluşturduğu bu haritada yaşama ait izler, bir bütün olarak değil, parça parça gözüküyorlar. Thierfelder her detayın üzerine eğilerek onlara farklı anlamlar veren açılardan fotoğraflarını çektiğinde, rastlantıların ne kadar önemli, ne kadar etkileyici bir karakteri olduğunun altını çiziyor. Burada, Gerçeküstücülerin dilini kullanmamız gerekirse, "imge", onu isimlendirmeye çalıştığımızda, belli bir anlam çemberine sığmayacak kadar bağımsız. Çünkü bu kompozisyonlar, klasik anlamda fotoğraf estetiğini değil, kavramsal bir çalışmanın teknik aracını temsil ediyorlar. Sanatçı, sıradan, her kentte, her kaldırımda karşımıza çıkabilecek görüntüleri yan yana getirdiğinde, bunu belli hikâyeleri anlatmak için değil, fotoğraflardaki formlara dikkate çekmek için kurguluyor. Bu formlar, sanatçının görsel çalışmalarında kullandığı birçok referans noktasının ilk kez ortaya çıkışını temsil ettikleri için özel bir öneme sahipler. Thierfelder'in her karesi, baktıkça anlamlaşan, derinleşen bir desen, bir tuval, hatta suluboya resim gibi. Bu etkileyici resimsellik izleyicileri ister istemez detaylar üzerine yoğunlaşmaya itiyor. Fotoğrafların kimisinde "earth" (dünya), "mars" gibi sözcüklerin okunabilecek kadar büyük olması dikkati çekiyor.

Yerüzü ile göküzü, dünya ile diğer gezegenler, içinde bulunduğumuz güneş galaksisi ile diğer yıldız kümeleri arasındaki ilişkiler yüzyıllardan beri yaratıcı bireylerin belleğinde farklı formları tetikleyen bir özelliğe sahiptir. Thierfelder'in projesi, izleyicilerin ilgisini yerüzüne, kaldırımlara, yollara çevirdiğinde günlük yaşamın ritmi içinde şekillenen, hiç dikkat çekmeyecek kadar sıradan görüntüler üzerinde yoğunlaşıyor. Bu manzaraların garip şekilde yıldızları, gök cisimlerini ve uzay boşluğunu çağrıştırmaları bir rastlantı değil. Sanatçı böylece "görüntünün" farklı perdelerini kaldırarak, çağrışımlara açık, bir görsel alan oluşturuyor. Fotoğrafların sayfalar üzerindeki yerleştirilişine baktığımızda, ilk imgeden son resme kadar, farklı şekillerin, gölgelerin, izlerin arka arkaya gelmesiyle bir tür "form atlası" oluşturulduğunu görüyoruz. "Aniara" bu açıdan ele alındığında şiirsel, bugüne, şimdiki zamana ait etkileyici bir bütünlüğe sahip.

Küratör: NECMİ SÖNMEZ

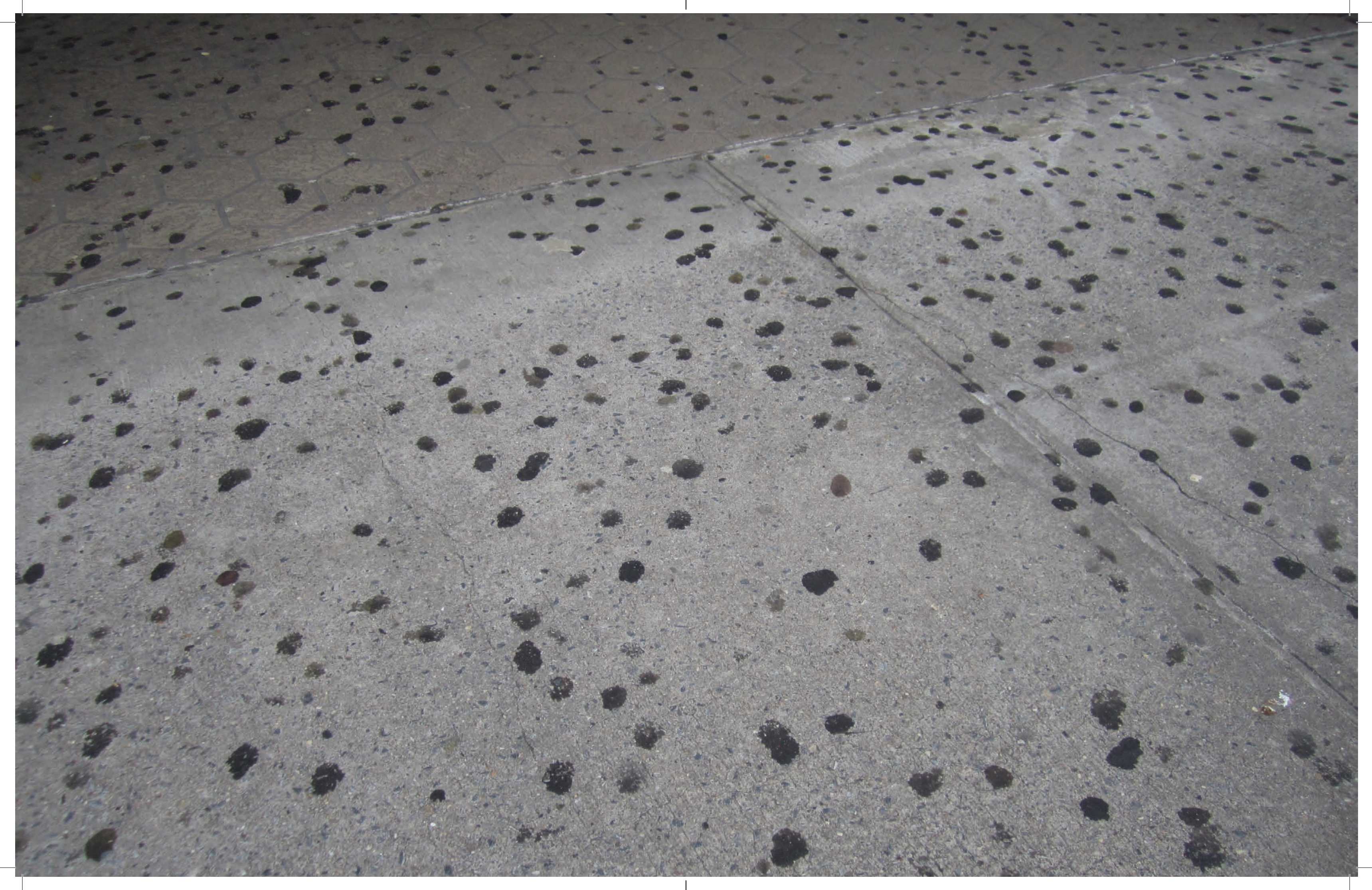
Editör: MİNE HAYDAROĞLU

Necmi Sönmez  
Düsseldorf, Şubat 2014

















# Das Lied von der Erde

## Magnus Thierfelder's view of the world

Magnus Thierfelder, who lives and works in Malmö, uses sculptural, design, installation photography and video techniques simultaneously. Bringing together different materials and techniques, he constructs most unexpected images, and presents impressive imagery to viewers. **Aniara** is the title of Swedish Nobel laureate Harry Martinson's book of poems published in 1956. These dramatic poems that have been defined as a type of space opera, an epic science fiction, tell the story of events in a space ship that carries migrants from Earth to Mars, from an existential perspective. Thierfelder focuses on the grounds and public spaces we walk on in this project that he builds by juxtaposing some of the street photographs he took in various cities, under the umbrella of a certain concept. What do these seemingly very natural and daily street and road photos tell us? Or in other words, what do we feel while looking at the photographs of traces, forgotten objects and wastes left on the sidewalks we tramp on everyday?

First and foremost, Thierfelder's project interprets the relation between art and life from a different viewpoint. The images we encounter on these photographs are comprised of stones, soil and sidewalks that sing "The Song of the Earth" ("Das Lied von der Erde" - Gustave Mahler). It can be said that the artist is almost mapping the cosmos of everyday life as he documents the shadows, objects, traces, wastes left on these stones. These traces of human life do not look whole but are seen as fragments on this map that humans have created without really noticing, or thinking much. As Thierfelder shoots his photographs from angles that each give a new meaning to the details he focuses on, he emphasizes how important and effective accidental encounters are. Here to use the term used by Surrealists, "image" is too independent to conform to a certain chamber of meanings when we try to define it, because these compositions represent not the esthetics of photography in the classical sense but the technical medium of a conceptual work. When the artist juxtaposes regular images that we can encounter in any city on any sidewalk, he does so not to tell any particular stories but to point to the forms in these photographs. These forms have a special importance because they represent the initial appearance of many reference points Thierfelder uses in his visual works. The artist's each frame is like a design, a canvas, even a watercolor that becomes more meaningful and deeper as you look longer. This impressive pictorial depiction necessarily pushes the viewers to dwell on the details. Words such as "earth" and "mars" written big enough to be legible is noteworthy.

The relationship between the earth and the sky, the world and the other planets, the galaxy we are in and the other star constellations have been triggering various forms in creative people's minds and memories for centuries. Thierfelder's project focuses on regular, initially nondescript images that find shape in the daily rhythm of things when viewers begin to show interest on the grounds, the sidewalks, and the roads. The fact that these landscapes strangely resonate stars, space objects and the outer space is not an accident. Thereby, the artist pulls the various curtains of "the image" and builds a visual space open to associations. When we look at the placement of the photographs on the pages, from the first image to the last picture, we realize that the succession of various forms, shapes and traces build a type of "form atlas". From this perspective, "Aniara" has a poetical, dramatic wholeness that belongs to now, the present time.

Necmi Sönmez  
Düsseldorf, February 2014